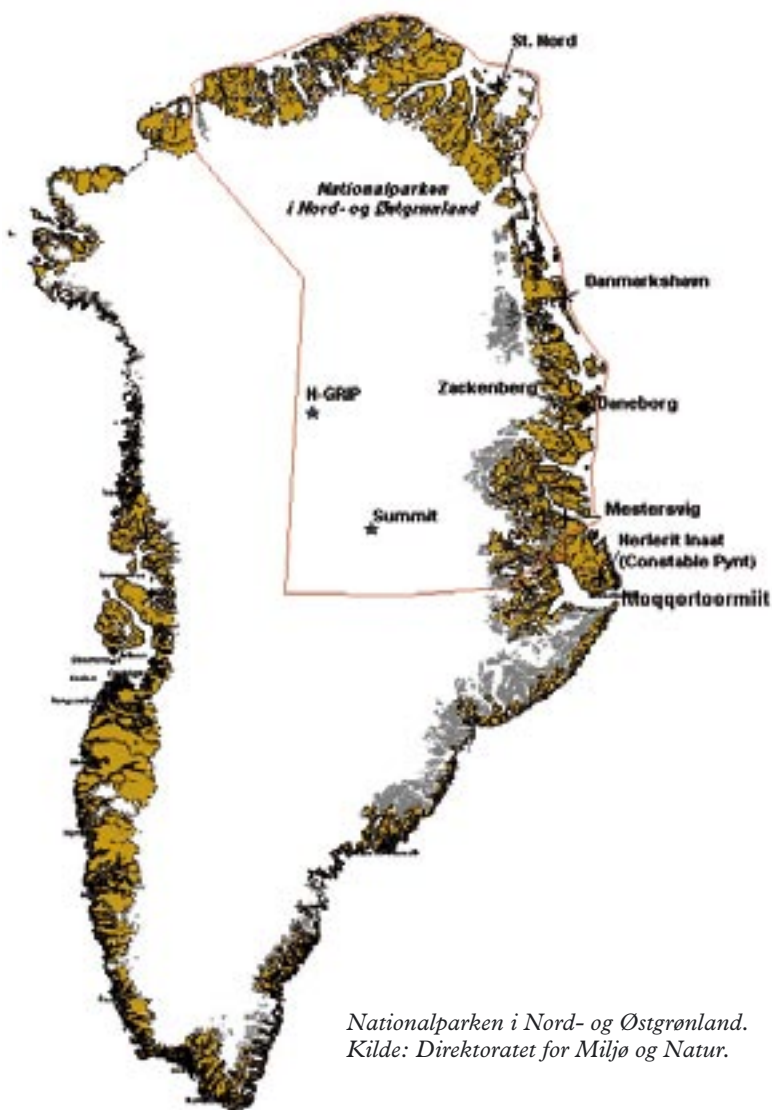


# En gave til de kommende generationer

- Den grønlandske nationalparks fortid, nutid og fremtid

Af Mette-Astrid Jessen

Næsten 45 % af Grønland har været udlagt som nationalpark i over 30 år. Netop i disse år arbejdes der meget aktivt med at få opbygget et moderne forvaltningsgrundlag for dette enorme område, der rummer helt unikke kultur-og naturværdier.



Nationalparken i Nord- og Østgrønland.  
Kilde: Direktoratet for Miljø og Natur.

I 1974 blev verdens største sammenhængende beskyttede område oprettet med disse ord til det internationale samfund: "a generous contribution from Greenland and the Danish Realm to the preservation of original and virginal environments. It forms a wildlife sanctuary and a biological bank, the interest of which might accrue to the adjoining hunters communities".

Nationalparken blev oprettet i kølvandet på udløbet i 1967 af en dansk-norsk aftale om fangstretigheder i området. Tanken om at gøre dette enestående område til en art naturpark havde lige siden 2. Verdenskrig rumlet blandt forskere som Lauge Koch og Eigil Knuth, der havde dybe følelser for dette områdes historie og særegenhed.

I 1974 var det beskyttede område på 700.000 km<sup>2</sup> men i 1988 blev området yderligere udvidet, så det i dag er på 972.000 km<sup>2</sup>. I alt dækker dette område næsten 45 % af Grønlands landterritorium. Endvidere er søterritoriet fredet ud til 3 milegrænsen.

Dette enorme område er en seriøs forpligtigelse for Det Grønlandske Hjemmestyre. Der er både national såvel som international fokus på nationalparken, dens betydning og forvaltning. En forståelig stolthed over nationalparken er da også mærk-



*I Nationalparken eksisterer der to landgangsplader for hvalros. Her på Sandøen over for Daneborg ligger en flok og slår mave efter de har været ude og spise muslinger.*

bar i enhver politisk diskussion om området og naturbeskyttelse generelt i Grønland.

### **Landskabelige og biologiske kendetegn**

Überørthed og den relativt begrænsede menneskelige aktivitet er hovedkendetegn ved området. Det er et højarktisk landskab, hvor ca. 80 % af indlandet er dækket af indlandsisen. Kendetegnende er bakker med hedevegetation af kantlyng og dryas, skiftende med høje fjelde, der deles af indlandsisens tunger, som skærer sig igennem landskabet. Kysten er karakteriseret af øer, halvøer og dybe fjorde, som det meste af året er blokeret af is. I 8 måneder om året er hele området dækket af sne, og havet er frosset. Gennemsnitstemperatur for den varmeste måned er ca. 6 °C i den sydligste del af området og ca. 2,8 °C i den nordligste del, mens temperaturen om vinteren falder til mellem -40 og -50 °C.

Det område, naturparken dækker, er et af de mest tørre i den nordlige hemisphere – en virkelig polarørken. Dele af området har dog en ganske kraftig tundra og bjergvegetation. På trods af den korte sæson, er plantesamfundene vigtige habitater for parkens fauna og skaber gode forhold for en række arter. Området rummer

fantastiske yngle- og fædelokaliteter for diverse fuglearter. Den grønlandske bestand af moskusokser har oprindelsessted her. Det var herfra, dyr blev hentet i 1967 og flyttet til området ved Kangerlussuaq og blev stamfædre for de store vestgrønlandske bestande. Ulve og halsbåndlemmingerne findes i Grønland kun i Nordøstgrønland. Ligeledes er det et vigtigt yngleområde for en separat bestand af isbjørne, der er adskilt fra bestandene på Svalbard og i Canada. Nationalparken rummer også de to eneste landgangssteder for hvalros i Grønland. I dag er vildtet, med få undtagelser, fredet, men dette har kun været tilfældet i den allernyeste tid.

I Nationalparken eksisterer der to landgangsplader for hvalros. Her på Sandøen over for Daneborg ligger en flok og slår mave efter de har været ude og spise muslinger.

### **Den menneskelige tilstedeværelse**

Der er overalt langs med kysten vidnesbyrd om de menneskelige aktiviteter gennem tiderne. De paleo-eskimoiske ruiner er op til 4000 år gamle, indvandringerne i forbindelse hermed er kommet nordfra i flere omgange. De ældste ruinfund stammer fra Independence I-kulturen, og national-

parken rummer flere af de vigtigste arkæologiske fundsteder i Grønland. Der har i alt eksisteret 4 forskellige kulturer og bosætningsfaser i området, hvoraf den sidste er en del af Thulekulturen. Den eneste dokumenterede kontakt, der har været mellem den vestlige kultur og inuitkulturerne i dette område, er det kendte møde mellem Kaptajn Clavering og en lille gruppe inuitter i 1823. Hvornår præcist, den sidste del af den oprindelige befolkning forlod området eller uddøde, står endnu uklart.

Men fra dette tidspunkt blev området med mellemrum besøgt af ekspeditioner fra en række nationer og af norske fangstskibe. De mange ekspeditioner øgede naturligvis interessen for det enorme og særprægede område, specielt set fra et fangstmæssigt perspektiv. Dette resulterede i den nok så kendte fangstmandsperiode og den dansk-norske kamp om ejerskabet til området. Haag-dommen i 1933 afsluttede dette opgør. Dommen tilkendte Danmark ejerskab til området. Forfatteren og fangstmanden Jørgen Riel har udødeliggjort denne periode gennem sine beretninger og fabler. Historier, der næsten føles levende, når man i dag besøger de legendariske fangststationer og de mere eller mindre forfaldne fangsthytter, der ligger



spredt langs hele kysten. En del fangsthytter bliver dog vedligeholdt af Siriuspatruljen og Nordøstgrønlandsk fangstkompani NANOK. Fangstkompaniet driver ikke længere jagt, men istandsætter hytter og holder til dels fangstmandskulturen levende i området.

I dag består de fast bemandede stationer i parken af Siriuspatruljens hovedstation Daneborg, Forsvaret på Station Nord, vejrstationen Danmarkshavn, den amerikanske forskningsstation Summit på indlandsisen og den danske forskningsstation Zackenberg, der hidtil kun har været bemanded i sommerhalvåret. Derudover besøges området i løbet af sommerhalvåret af et stigende antal ekspeditioner. Disse ekspeditioner består dels af forskningshold, hvoraf de største hidtil har været til iskerneboringerne på indlandsisen og de mangeartede undersøgelser i Zackenberg og dels af sportsekspeditioner, der klatrer i Stauning Alper, ror i kajak i de dybe fjorde eller vandrer i de mange smukke områder. Slutteligt er området gennem de seneste år anløbet af omkring 10 mindre krydstogtskibe med mellem 50-80 personer.

Siriuspatruljen er tillagt politimyndighed i Nationalparken, og det er dem der kontrollerer ekspeditionerne og anden aktivitet. Derudover assisterer de forskningen og udfører dyreobservationer på deres hundeslæderejser rundt i området.



*Til venstre: Udsigt fra Ella Ø. På øen ligger Siriuspatruljens sommerkvarter og Ørnereden, Lauge Kochs hoved ekspeditionsstation fra 1931. Ella Ø er en af de sande perler i Nationalparken, med en smuk lun vig og udsigt over Kong Oscar Fjord.*

*Øverst til højre: Lauge Kochs hovedstation i Nationalparken fremstår i dag næsten som da den blev opført i 1931. Den bruges endnu i dag flittigt af forskningsekspeditioner. Ella Ø er Siriuspatruljens sommerkvarter.*

*Nederst til højre: Siriuspatruljen har siden 2. Verdenskrig hævdet suveræniteten i Nationalparken og har politimyndighed i området. I vinterforårsperioden kører de adskillige hundrede kilometer med hundeslæde langs kysten. Her står slæderne klar til næste sæson.*

Da Nationalparken støder op til Qaanaaq (Thule) og Ittoqqortoormiit (Scoresbysund) kommuner, og disse kommuners hovedindtægt er fangsten, blev der sikret adgang for fangere til fortsat at drive traditionel fangst inden for parkens grænser. Ved traditionel fangst forstås i dette tilfælde jagt på havisen og på havet med hundeslæde, kajak og motorbåd efter især isbjørne. Denne mulighed er kun i ret begrænset omfang og udelukkende blevet benyttet af fangerne fra Ittoqqortoormiit.



*Ittoqqortoormiit (Scoresbysund) med ca. 550 indbyggere ligger ved indgangen til verdens største fjordsystem. Det stadigvæk hovedsaglig et fangersamfund, men turismebranchen har rykket de seneste år, og er ved at give en del aktivitet til byen.*

### **Forvaltningen i tilbageblik**

I formålsparagraffen for Nationalparken fremhæves det, at lovgivningen skal være med til at sikre adgang til området samtidig med, at der sikres størst mulig beskyttelse af områdets værdier. Af hensyn til denne sikring, samt ekspeditionernes egen sikkerhed, har besøgende derfor altid skullet søge forvaltningsmyndighederne om tilladelse til ophold i nationalparken.

Op til i dag er området blevet forvaltet administrativt af forskellige aktører: Det Dansk-Grønlandske Nationalparkråd (nedlagt 1997), Dansk Polar Center, Råstofforvaltningen, Råstofdirektoratet og Direktoratet for Miljø og Natur. Den nuværende lovgivning stammer fra 1992 og er ikke ændret væsentlig siden nationalparkens oprettelse i 1974. Der er således aldrig blevet etableret et tidssvarende forvaltningsgrundlag, og forvaltningen

har derfor kun taget stilling til adgangstilladelser, aktiviteter og ”brugsret”. Dette på trods af naturparkens overvældende størrelse, dens sensitivitet og dens potentiale.

Nationalparken har siden 1977 også haft status af at være UNESCO Biosphere Reserve. Formålet med biosfæreområderne udviklede sig i løbet af 1980’erne fra udelukkende at skulle rumme forskning og monitorering, til at inddrage lokalbefolkningen som forvaltere og brugere af området. Konceptet for UNESCO’s biosfæreområder kræver en opdeling af området ud fra beskyttelses- og udnyttelseskriterier, samt en forvaltningsplan, der kombinerer økonomisk udvikling, uddannelse og naturbeskyttelse. Dette mål blev ikke forsøgt opfyldt hverken fra dansk eller grønlandsk side, før end i slutningen af 1990’erne.

### **Zackenbergaftalen og en ny tid**

I slutningen af 1990’erne stod det klart, at den hidtige forvaltning på mange områder var forældet og måtte forbedres. Der er i løbet af de 30 år sket en omfattende udvikling i vidensmassen om området, og der er behov for en fremtidssikret forvaltning til gavn for forskningsmiljøet og det grønlandske samfund. Det stod også klart, at der var behov for at forbedre, samle og systematisere den eksisterende viden om nationalparken, så grundlaget for en ændret lovgivning og forvaltning blev tydeliggjort. Samtidig fordrerede Hjemmestyret indførelse og den hermed følgende politiske og administrative udvikling en mere reel grønlandsk funderet forvaltning.

De daværende miljøministre, Alfred Jacobsen fra Grønland og Svend Auken fra Danmark mødtes i det skønne Zackenberg

og blev i løbet af kort tid enige om, at nu skulle startskuddet til den nye tid lyde. Miljøministrene underskrev den såkaldte Zackenberg-aftale den 7. august 2001. Hovedbudskabet heri var, at der skulle udarbejdes en strategiplan for det videre arbejde med nationalparken/biosfæreområdet.

Det blev i aftalen slået fast, at arbejdet med strategien skal sikre en gradueret beskyttelse af området, som dels bevarer området som en uberørt økologisk helhed for fremtidige generationer og dels lever op til internationale forpligtelser. Strategien skal samtidig sikre at området indgår i en regional udvikling i Grønland. I dette arbejde skal der lægges særlig vægt på udviklingen af international forskning og uddannelse, naturforvaltning, turisme, demografi, logistik, stationsaktiviteter, samt oprydning i tidligere tiders efterladenskaber.

### **Strategiplanen**

I arbejdet med strategien, der blev vedtaget af det grønlandske Landsstyre i efteråret 2002, blev det yderligere formuleret, at der skulle skabes rammer for en mere stringent og fremtidsrettet forvaltning, der kunne optimere forholdene for forskningen. Samtidig skulle der skabes en højere nytteværdi for rigsfælleskabet og det grønlandske samfund både lokalt og generelt. Et af de områder, hvor der gennem årene har været nogen aktivitet i nationalparken, er råstofudnyttelse, geologiske undersøgelser og mineralerforsknin g. Det er hensigten at skabe en forvaltningsmodel for nationalparken, hvor mulighederne for råstofaktiviteter fortsat indgår. Hele det store område skal på baggrund af faglige rapporter om biologien, geologien, arkæologien og kulturhistorien opdeles i forvaltningsmæssige områder og sårbarhedsområder.

Nogle værdier er mere sårbare og sjældne end andre, fx de arkæologiske lokaliteter og

fældeområderne for gæs. Det er tidsmæssigt krævende og dyrt at få indsamlet viden fra flere fagområder og bearbejde den. Men når forvaltningsgrundlaget er på plads, vil det forhåbentlig lette administration og planlægning af aktiviteterne for brugerne.

Projektet bliver det første eksempel på en strategi for et beskyttet område i Grønland som både optimerer beskyttelsesaspektet og udviklingspotential i forhold til eksterne og interne brugere. Håbet er også, at erfaringen med at skabe rammer for fjernliggende, men attraktive områder i Grønland og i Arktis med stort forsknings- og turismepotentiale kan bruges i andet udviklingsarbejde i det arktiske.

De umiddelbare mål for strategiplanen er inddelt i tre delmål, der er faseindel t efter nødvendigheden af først at rydde op i fortidens forvaltningsprincipper og efterladenskaber, for dernæst at skabe optimerede rammer for udviklingen. Slutteligt skal udviklingsmuligheder for en egentlig fremtidssikret forskning, forvaltning og lokal deltagelse fastlægges. Ligesom forvaltningen har den dansk-grønlandske og internationale forskning brug for afklarede, men fleksible rammer, der kan tilgodese udviklings- og uddannelsespotential et. Derfor vil rammerne, for den samlede forskningsstrategi, blive en hjørnesten i udviklingen af forvaltningsplanen.

### **Lokal udvikling**

Lokal tilknytning og lokalt udbytte af området er en oplagt sammenkobling, der lige nu undersøges og konkretiseres i forskellige projekter. Lokalt er der stor interesse for udviklingen af nationalparken/biosfæreområdet og forventning til at tage del i denne udvikling. Der arbejdes lige nu med planer om lokale guides, parkbetjente og andet servicepersonale i relation til forskningen og turisme-

erhvervet. Formålet er at sikre, at de enestående naturværdier i nationalparken kan opretholdes, samtidig med at der åbnes op for at udnytte nationalparkens turismepotentiale ud fra bæredygtighedsprincippet, til nytte for det grønlandske samfund. Konceptet for biosfæreområdet rummer en del muligheder for at koble udnyttelse, beskyttelse og lokal udvikling sammen i et hele, hvorfor der under strategiplanen arbejdes med mulighederne for at gøre dette koncept operationalt.

Det første initiativ, der konkretiseres er, at krydstogtskibene skal have en lokal observatør med. Kombinationen af en stærkt stigende aktivitet på krydstogtområdet, og den aftagende mængde havis på østkysten, der åbner mulighed for adgang til langt flere sårbare områder, kræver en øget indsats, hvis beskyttelsesniveauet skal opretholdes.

### **Fremtiden**

Her i sommeren 2005 er en del af vidensgrundlaget for en moderne forvaltning ved at være skabt. Eksisterende viden på det biologiske og geologiske område er samlet i rapporter, og ikke mindst er der ud fra disse udviklet GIS-applikationer, der fra 2004 kan bruges på de helt nyopmålte kort over nationalparken og ned til 70° nordlig bredde. Dette bliver et helt nyt og moderne forvaltningsredskab for den grønlandske forvaltning og for brugerne af området.

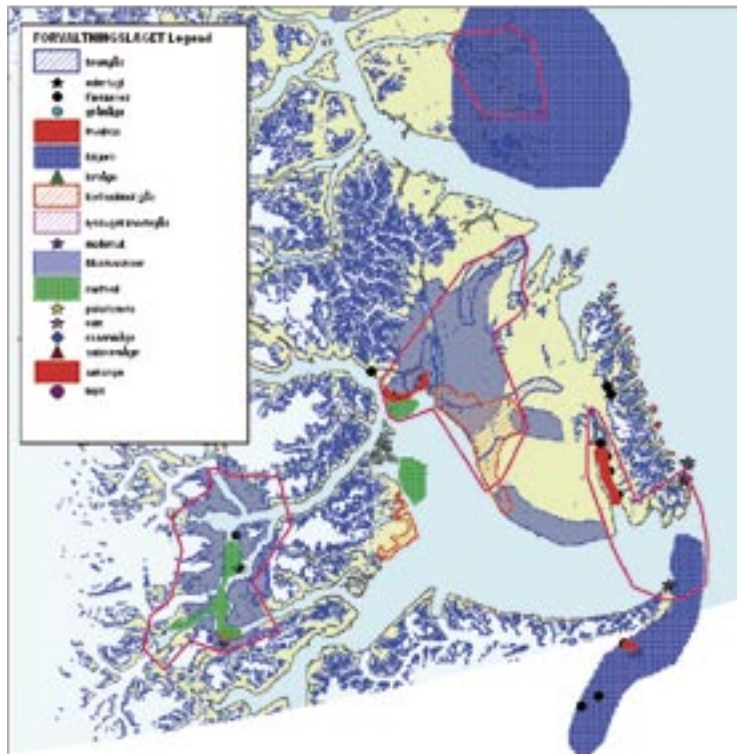
Alt tyder på, at der bliver mere at forvalte i fremtiden, og at Landstyret får mulighed for at gøre det med de nye redskaber. Der er i løbet af de senere år fra turismebranchens side opstået væsentlig mere fokus på de unikke oplevelser - på "adventure" i områder, der førhen var forbeholdt "virkelige ekspeditioner". Selve betegnelsen "Nationalpark" bibringer en form for mystik og fornemmelse for garanti for turister. Her ligger Nord- og Østgrønland

naturligvis og byder sig til som et område, der både kan tilbyde en helt unik og meget uberørt natur og en egenartet kulturhistorie. Heldigvis er der blandt lokalbefolkningen, Grønlands Landsstyre og den grønlandske turismebranche enighed om, at udviklingen skal foregå med forsigtighed, og at der skal værnes forsvarligt om de skatte, nationalparken rummer. De logistiske problemer og omkostningerne, der ligger i at besøge stederne, udgør i sig selv en vis naturlig beskyttelse mod meget massive besøgstal.

Derfor vil den grønlandske nationalpark forhåbenlig stadigvæk ligge der for de næste generationer, som en gave mange kan nyde godt af og alle, der kommer der, har et ansvar for at passe på.

*Mette-Astrid Jessen,  
cand.mag,  
Fuldmægtig i Direktoratet for  
Miljø og Natur,  
Nuuk, Grønland*

*Alle fotos af forfatteren.*



*Eksemplet viser det biologiske forvaltningslag omkring Scoresbysundfjorden og den sydlige del af Nationalparken, hvor alle vigtige kendte artsforekomster er lagt ind og hvor de vigtigste habitater er udpeget.  
Kilde: Peter J. Aastrup, Danmarks Miljø Undersøgelser og Carsten Egevang, Grønlands Naturinstitut*

## Referencer

Se [www.nanoq.gl](http://www.nanoq.gl) for:

Statusrapport for Nationalparken/Biosfæreservatet i Nord- og Østgrønland, Direktoratet for Miljø og Natur, 2001.

Strategiplan for Nationalparken/Biosfæreområdet i Nord- og Østgrønland, Direktoratet for Miljø og Natur, 2004.

Yderligere læsning:

Nationalparken 1974-1984, Særtryk af 'Forskning/Tusaut' 3/84.red. Gregers E. Andersen.

Henning Meyer: Protected Areas and National Parks in Greenland, in *Arctic Heritage*, proceedings of a Symposium (Eds. J.G. Nelson, R. Nedham, L.Norton, 1987, ACUNS.

Peter S. Mikkelsen: Nordøstgrønland 1908-60, Fangstmandsperioden, Dansk Polarcenter, 1994.

KVUG forskningstrategi for nordøstgrønland [www.dpc.dk](http://www.dpc.dk)

Natur og naturbeskyttelse i Grønland:

Arctic Flora and Fauna: Status and Conservation. CAFF (Conservation of Arctic Flora and Fauna), Helsinki: Edita, 2001.

The State of Protected Areas in the Circumpolar Arctic 1994,

Habitat Conservation Report No.1. CAFF, 1994.

Grønlands Biodiversitet - et landstudie, Teknisk rapport nr. 27, Pinnortitaleriffik, 1999.

Naturbeskyttelse i Grønland, Teknisk rapport nr..29, Pinnortitaleriffik, 2000.

Grønlands Økologi - en grundbog (ed.) Erik W. Born and Jens Böcher, Atuakkiorfik, 1998.

Det grønne Grønland, Tyge W. Böcher (ed. Bent Fredskild and Jens Böcher), Rhodos, 2000.